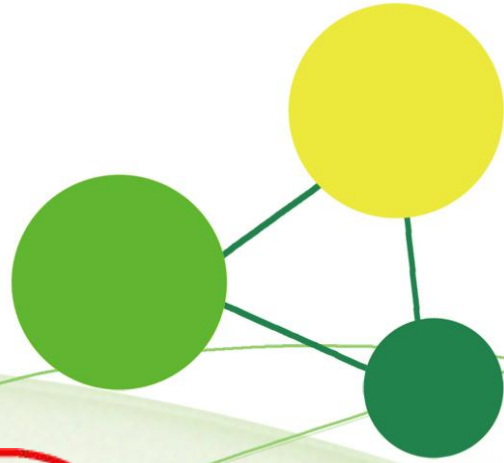




# 江西省萍乡市华东出口电瓷有限公司

## 绿色发展规划评价报告



报告编号: HGGJ2024Q10054774

企业名称: 江西省萍乡市华东出口电瓷有限公司

出具日期: 2024年12月06日

到期日期: 2025年12月06日

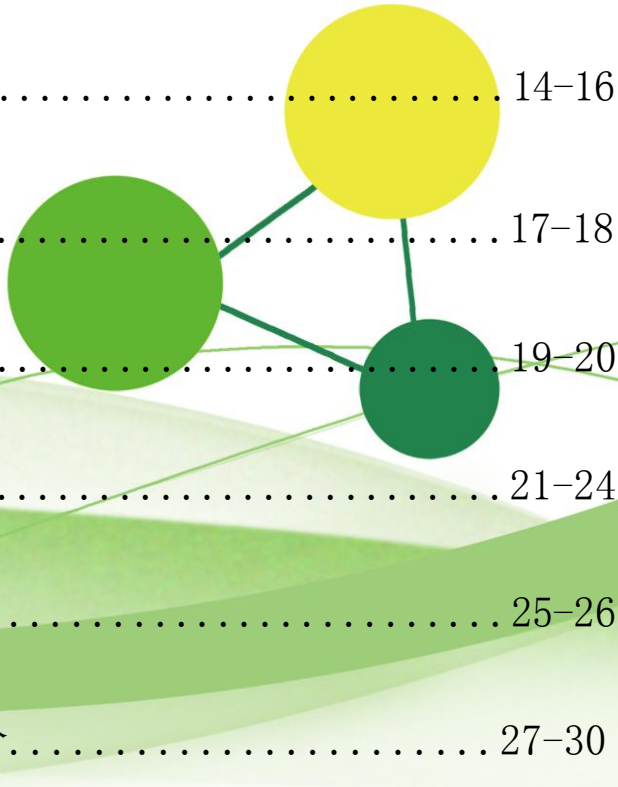
环广国际信用评价有限公司

查询网址: [www.zgcredit.org.cn](http://www.zgcredit.org.cn)



# 目录


企业概况.....	1-13
引言.....	14
企业绿色发展规划概述.....	14-16
一、节能减排.....	17-18
二、绿色包装.....	19-20
三、绿色运输.....	21-24
四、绿色供应链管理.....	25-26
五、绿色发展规划实施效果评价.....	27-30
六、改进建议.....	31-32



## 企业概况：

### 公司简介

江西省萍乡市华东出口电瓷有限公司成立于1999年，注册资金39600万元，地处风景秀丽的江南历史名城——萍乡市芦溪县，紧邻沪昆高铁、320和319国道贯穿而过，交通十分便利。占地面积6.5万平方米，现有员工230余人，其中高级工程师6名，专业技术人员68人，企业总资产达11800余万元，具有年生产电瓷2万吨的能力，是国家电瓷生产定点企业。



企业组织机构是在以董事长行政领导下的上至总经理，下至部门主管的各部负责制：设生产部、销售部、检验部、技术部、财务部。严谨的组织机构使我厂的管理不断成熟和规范、并使我公司先后通过ISO9001质量管理体系、ISO14001环境管理体系和ISO45001职业健康安全管理体系认证。

企业拥有一支经验丰富，技术熟练的专业技术队伍，其中高级工程师6名，他们分别来自于国内各院校陶瓷专业的研究生，都是从事电瓷行业工作15-20多年的专业技术人员，成为我公司的技术中坚力量。

企业生产管理严谨，工艺先进，出厂检验严格，从原材料入厂到产品出厂，各关键工序均加严格控制、检查。自成立公司以来，从低

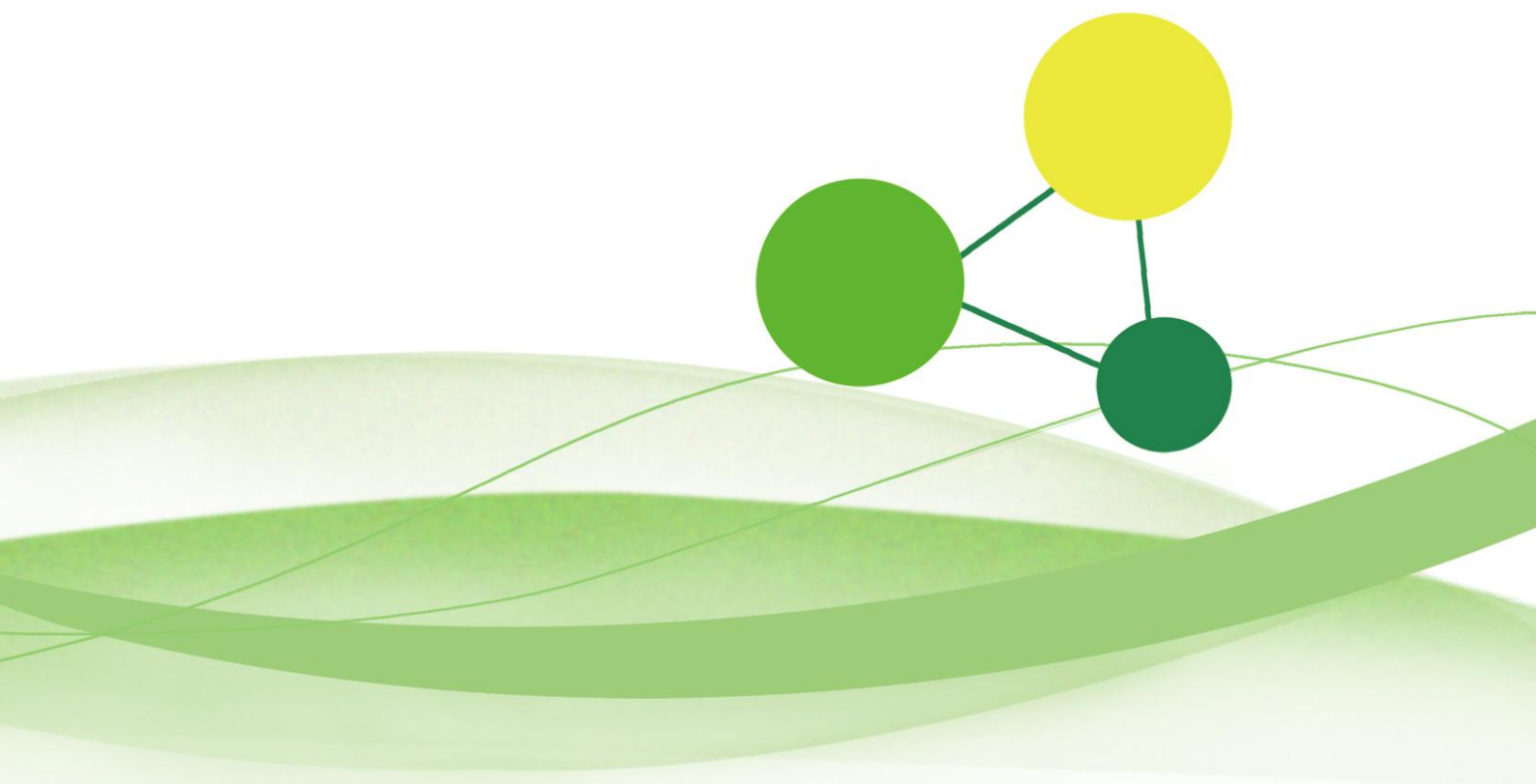
电压等级产品到高电压等级产品，从一般强度到高强度等级，从低档产品发展到中、高档产品的配套供货。我公司产品在安装、运行中从未出现过质量事故，特别是近年来为国家重点工程西昌卫星发射基地、二滩电站，甘肃酒泉卫星发射基地、广深四线、京郑电路大修、京沪铁路电化项目、青藏铁路西格线、柳南铁路客运专线、中南铁路通道、九景衢铁路的建设提供了产品供货和服务。赢得了用户的一致好评。同时在国家电网，南方电网、蒙能公司、陕西地方电力等全国近三十个省地电力部门输变电线路、电站的供货，都享有很高的声誉。

公司除能按TB/GB生产电瓷产品外，出口产品还可采用IEC、ANSI、BS、AS、DIN、JIS等质量标准生产。自我公司由江西省对外经贸合作万厅批准为中华人民共和国进出口企业以来，有多个标准产品出口到德国、澳大利亚、韩国、泰国、越南、尼日利亚等国家和中东、非洲等地区，亦深受外商好评。

公司自成立多年以来曾多次荣获江西省用户满意企业和用户满意产品、江西省名牌产品、江西省新产品、江西省著名商标、江西省守合同重信用AAA企业、1000万元纳税大户、高新技术企业证书、专精特新中小企业、萍乡市科学技术进步奖、萍乡十大品牌企业、县长质量奖、市长质量奖、全市十佳品牌企业等各行政部门奖彰。董事长谢锡云荣获2003年度全国“五一”劳动奖。

公司近年来技术中心主持开发的新产品：20KN电气化铁路棒形瓷绝缘子系列产品在科研工作取得了显著的成果，达到了国内领先水平，通过有效研发，加强企业管理，确保产品质量，保持市场沟通，不断的满足顾客要求。

放眼未来，不断求索，持续发展，真诚与新老用户携手奋进，以求共同发展。



# 营业执照:

证照编号: J231019438



**营 业 执 照**

统一社会信用代码  
91360323705635698P

扫描二维码登录“国家企业信用信息公示系统”了解更多登记、备案、许可、监管信息。

名 称	江西省萍乡市华东出口电瓷有限公司	注 册 资 本	叁亿玖仟陆佰万元整
类 型	有限责任公司(自然人投资或控股)	成 立 日 期	1999年11月29日
法 定 代 表 人	谢锡云	住 所	江西省萍乡市芦溪县芦溪镇新田村
经 营 范 围	高低压电瓷,经营本企业自产产品及技术的出口业务;经营本企业生产所需的原辅材料、仪器仪表、机械设备、零配件及技术的进口业务(国家限定公司经营和国家禁止进出口的商品除外);经营进料加工和“三来一补”业务;道路普通货物运输。(依法须经批准的项目,经相关部门批准后方可开展经营活动)		

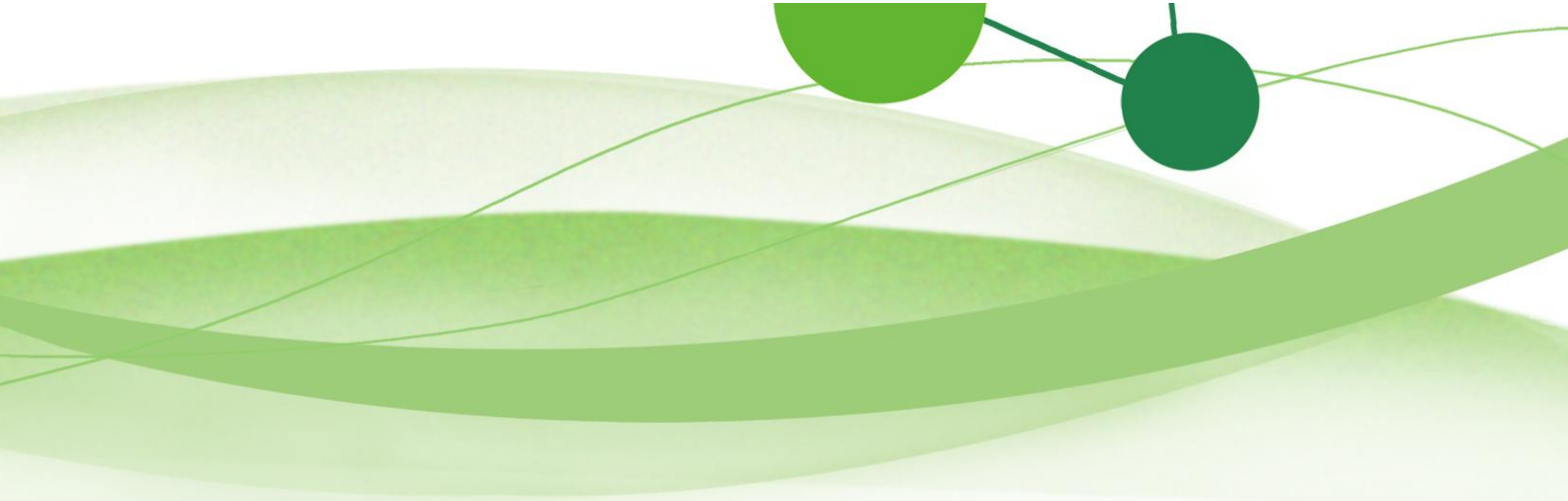
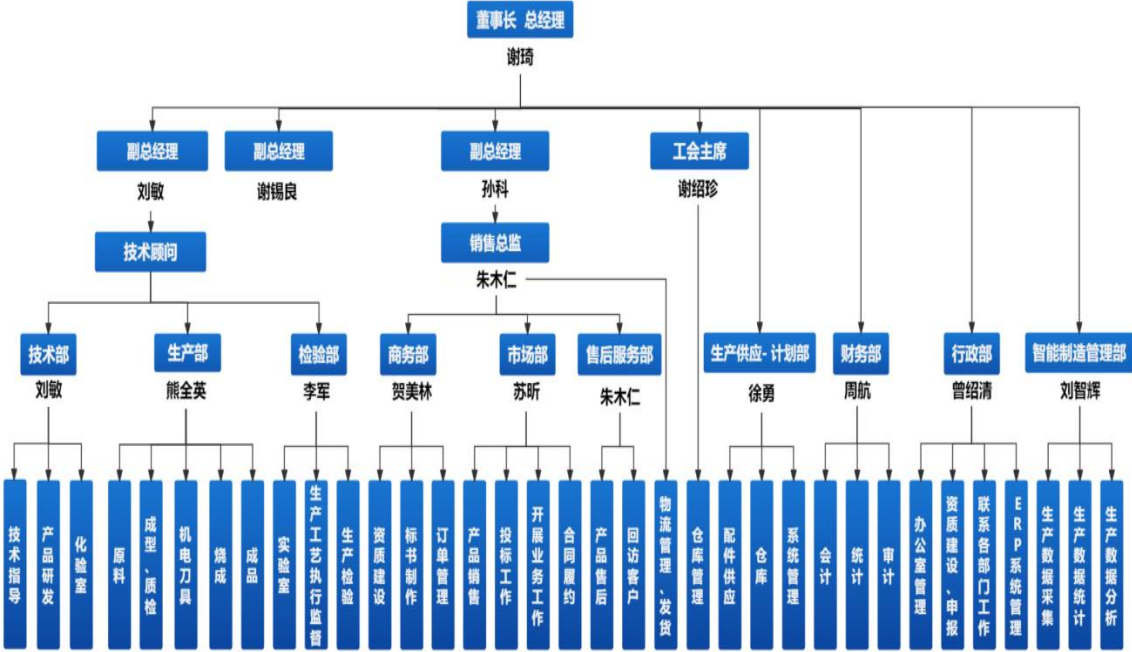
登记机关  
2023年09月01日



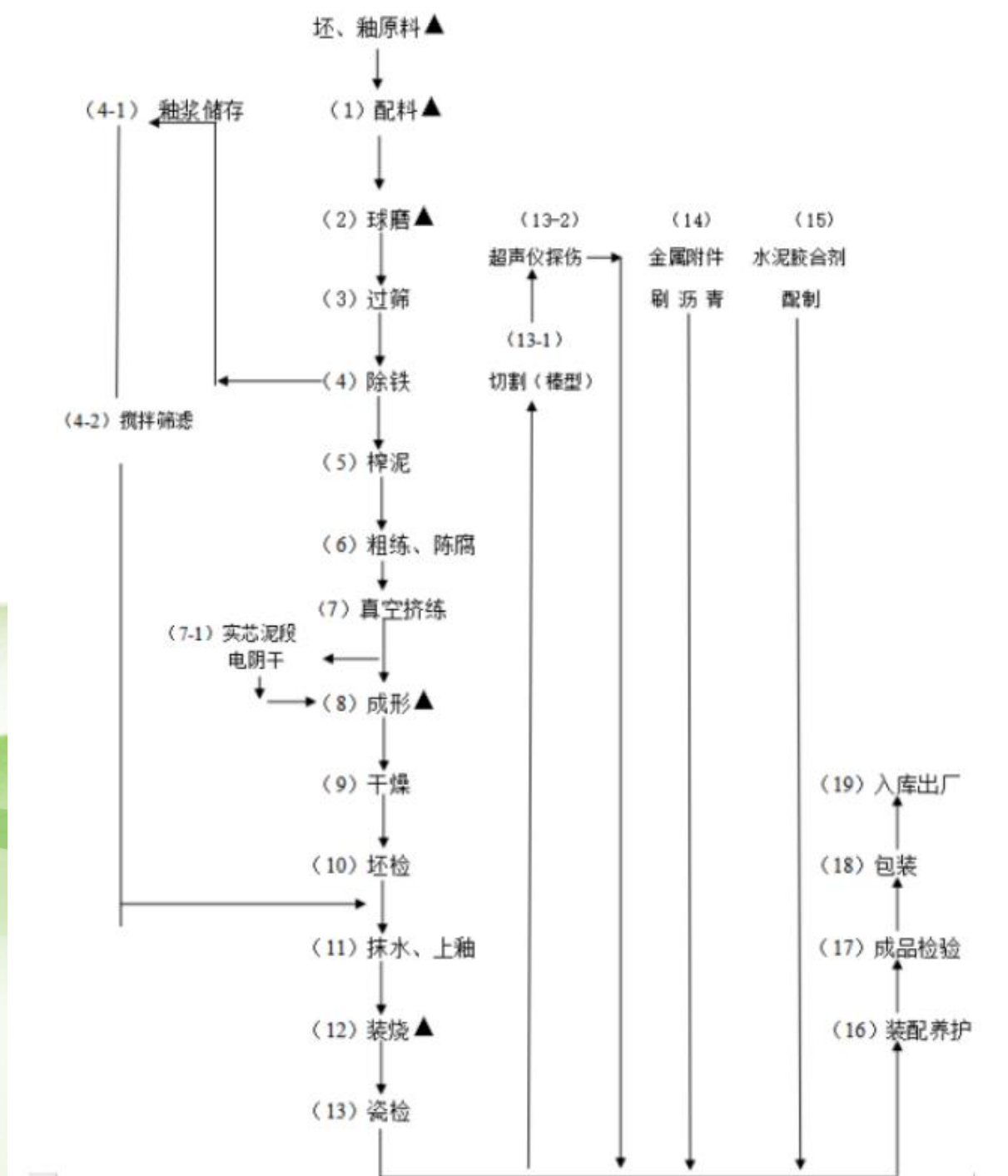
国家企业信用信息公示系统网址: <http://www.gsxt.gov.cn>

国家市场监督管理总局监制

# 组织架构图:



# 生产工艺流程图





## 设备设施清单：

序号	设备名称	型号规格	性能指标	生产厂名称	设备编号
1	配料装置	HDZZ-1001	/	萍乡中亚陶瓷机械有限公司	SC-YL-001
2	球磨机	TQ-30	30T	萍乡中亚陶瓷机械有限公司	SC-YL-002\003
3	球磨机	TQ-5	5T	醴陵陶瓷	SC-YL-004/012
4	球磨机	TQ-1	1T	醴陵陶瓷	SC-YL-013/014
5	DSZC系列电磁全自动磁选机	DSZC-190	7T/h	湖南省醴陵市高特高除铁设备厂	SC-YL-015/016
6	GTG系列电磁全自动除铁器	GTG-230	7T/h	湖南省醴陵市高特高除铁设备厂	SC-YL-017
7	GTG系列电磁全自动除铁器	GTG-190	7T/h	湖南省醴陵市高特高除铁设备厂	SC-YL-018/019
8	永磁湿式自动除铁磁选机	YCSZ500-I	6T/h	江西省萍乡市青山除铁机械厂	SC-YL-020/021
9	泥浆搅拌机	Y1325-4	5T/h	萍乡中亚陶瓷机械有限公司	SC-YL-022/028
10	泥浆搅拌机	Y1325-4	5T/h	湖南醴陵东风机械厂	SC-YL-029/035
11	泥浆搅拌机	Y1325-4	5T/h	萍乡中亚陶瓷机械有限公司	SC-YL-036/047
12	振动筛	YZS-800	/	新乡市未来振动设备有限公司	SC-YL-048/049
13	三次元振动筛分·过滤机	WL-1100	/	新乡市未来振动设备有限公司	SC-YL-050/051
14	三次元振动筛分·过滤机	WL-1100		新乡市未来振动设备有限公司	SC-YL-052/054
15	三次元振动筛分·过滤机	WLG-1200-IS-B1		新乡市未来振动设备有限公司	SC-YL-055/057
16	压滤机	TCYL75	28mpa	湖南中联陶瓷机械有限公司	SC-YL-058/062
17	压滤机	TY6275/1		湖南省轻工机械厂	SC-YL-063
18	压滤机	TY7675/1	20mpa	湖南一和机械科技有限公司	SC-YL-064/066

19	压滤机	TCIT750/60	16-20mpa	湖南醴陵陶瓷机械厂	SC-YL-067/068
20	压滤机	TCYL-80	28mpa	湖南中联陶瓷机械有限公司	SC-YL-069/070
21	油压陶瓷柱塞泵泥浆泵	YB120-7.1	0-8m <sup>3</sup> /n	陕西咸阳维科陶瓷机械有限公司	SC-YL-071/076
22	真空练泥机	TCIC-250	5000kg	醴陵五星机械厂	SC-YL-077
23	粗练机	TY8030	3-5	湖南中联陶瓷机械有限公司	SC-YL-080
24	粗练机	Φ300	/	萍乡中亚陶瓷机械有限公司	SC-YL-079
25	柱塞泥浆泵	TY76250	/	湖南中联陶瓷机械有限公司	SC-YL-078
26	柱塞泥浆泵	TY76140A	/	湖南中联陶瓷机械有限公司	SC-YL-081/082
27	固定式空气压缩机	Q-37VSD	/	迈凯斯能源装备有限公司	SC-YL-083
28	振动筛	JS-1000	5.0HZ	萍乡市景胜机械设备有限公司	SC-YL-083/085
29	搅拌机	100型	/	萍乡市百嘉机械有限公司	SC-YL-086/088
30	球磨机	40吨	/	萍乡启成机械制造有限公司	SC-YL-089
31	球磨机加料机	8吨	/	萍乡市百嘉机械有限公司	SC-YL-090
32	搅拌机	900型	/	萍乡市百嘉机械有限公司	SC-YL-091
33	全自动电磁除铁器	GTG-8KW	/	醴陵市正平机械厂	SC-YL-092
34	全自动电磁除铁器	GTG-12KW	/	醴陵市正平机械厂	SC-YL-093
35	搅拌机	60型	/	萍乡市百嘉机械有限公司	SC-YL-094/109
36	柱塞泵	TY76200G		湖南中联陶瓷机械有限公司	SC-YL-110/112
37	压滤机	TCYL80ZG/100	/	湖南中联陶瓷机械有限公司	SC-YL-113/121
38	粗练机	330型	/	萍乡市百嘉机械有限公司	SC-YL-122
39	真空粗练机	400型	/	江西铭铂机械有限公司	SC-YL-123
40	振动筛	WLG-1000-1S-B1	/	萍乡市未来振动设备有限公司	SC-YL-124
41	内外成型修坯机	X-P-E-1.1	400*1200	自制	SC-CX-001/011
42	手动压坯机	P-20	/	萍乡市上埠富强陶瓷机械有限公司	SC-CX-012

43	仿型修坯机	FX-2	Ø750*3000	湖南醴陵蓝天机械厂制造	SC-CX-013
44	仿型修坯机	FX-3	Ø700*2300	湖南醴陵蓝天机械厂制造	SC-CX-014/015
45	棒子修坯机	/	300*1500	自制	SC-CX-016/019
46	半自动修坯机 (柱式PS)	/	300*1000	自制	SC-CX-020/026
47	半自动57系柱 式修坯机	57系列	1.5千瓦, 320转/分钟	上埠启成机械制造有限公 司	SC-CX-027/033
48	内外数控立式 电瓷修坯机		500*200	醴陵东风机械厂	SC-CX-034
49	悬式绝缘子冲 压机	/	/	萍乡市奥妥自动液压厂	SC-CX-035
50	悬式压坯机	/	/	自制	SC-CX-036/037
51	悬式冲压机	4KW	/	萍乡市奥妥自动液压厂	SC-CX-038/039
52	悬式上釉机	X-1-15头	15头	南京东方电瓷专用设备厂	SC-CX-040/041
53	上釉机	X-1-15头	15头	萍乡上埠镇恒劲电瓷设备 制造厂	SC-CX-042
54	吸盘上釉机	HJ-20	20头	萍乡上埠镇恒劲电瓷设备 制造厂	SC-CX-043
55	针式自动釉坯 机	P-PQ	14头	江西矿山机械厂多种经营 公司	SC-CX-044
56	棒形上釉机	单工位	Ø200-1000	自制	SC-CX-045
57	棒形上釉机	四工位	Ø200-900	醴陵市蓝天机械厂制造	SC-CX-046
58	圆柱头注釉机	X7-55	0.6mpa	萍乡启成机械制造有限公 司	SC-CX-047
59	圆柱头上砂机	X7-55	0.6mpa	萍乡启成机械制造有限公 司	SC-CX-048
60	真空练泥机	ZL-500A	6t/h	郑州电缆(集团)股份有 限公司	SC-CX-049
64	真空练泥机	ZL-500A	6t/h	郑州电缆(集团)股份有 限公司	SC-CX-050
65	真空练泥机	ZL-500A	6t/h	郑州北辰电工设备开发有 限公司	SC-CX-051
66	真空练泥机	ZL-630A	8-12t/h	郑州电缆(集团)股份有 限公司	SC-CX-052
67	真空练泥机	ZL350	4-6.5t/h	郑州电缆(集团)股份有 限公司	SC-CX-053
68	粗练泥机	Φ300	/	萍乡中亚陶瓷机械有限公 司	SC-CX-054/056

69	粗练泥机	TCIL-250	2-4T	醴陵五里牌机械厂	SC-CX-057
70	自动切泥机	QNJ-159	5kg/m <sup>2</sup>	湖南驰洁环保设备有限公司 制造	SC-CX-058
71	半自动气动切泥机	QN-600	0.4mpa	芦溪上埠启成机械制造有限公司	SC-CX-059
72	自动码垛机	GN-100	/	江西高能陶瓷设备制造有限公司	SC-CX-060
73	多功能提升机	TSJ-A	1-100m 14m/min	北京天宇金燕起重设备有限公司	SC-CX-061/065
74	立柱式悬臂吊	BZD0.3T	0.3T	山东凌瑞起重设备有限公司	SC-CX-066
75	泥段电子阴干	/	/	自制	SC-CX-067/068
76	干燥烘房	窑炉余热型	0-140℃	醴陵高新窑炉科技有限公司	SC-CX-069/073
77	干燥烘房	窑炉余热型	0-140℃	醴陵高新窑炉科技有限公司	SC-CX-074/077
78	针式修坯机	/	/	自制	SC-CX-080
79	半自动悬式压坯机设备	XS7-55吨	/	芦溪县上埠镇中成机械设备销售部	SC-CX-080
80	悬式绝缘子标准冲压机	4KW	/	萍乡市噢妥自动液压机厂	SC-CX-081
81	半自动悬式压坯机设备	XS7-55吨	/	芦溪县上埠中成机械设备销售部	SC-CX-081
82	悬式冲压机	/	/	新盛源机械销售部	SC-CX-082
83	修坯机	X-P-E-1.1	/	自制	SC-CX-084
84	液压冲压机设备	7-30吨	/	萍乡启成机械制造有限公司	SC-CX-091/092
85	修坯机	7-55吨	/	萍乡启成机械制造有限公司	SC-CX-096
86	液压冲压机设备	7-30吨	/	萍乡启成机械制造有限公司	SC-CX-097
87	压坯机	针式	/	自制	SC-CX-098
88	翻坯机	FPJ	/	萍乡启成机械制造有限公司	SC-CX-127/128
89	练泥机堵头机	16-55吨	/	萍乡启成机械制造有限公司	SC-CX-129
90	吊机	DJ	/	萍乡启成机械制造有限公司	SC-CX-130
91	分散机	/	/	莱州市辰达化工机械有限公司	SC-CX-131

92	搅拌机	B50	/	广东力丰机械制造有限公司	SC-CX-132
93	悬式柱头绝缘子自动上砂机	LGXC3SSA	/	芦溪高压电瓷电气研究院有限公司	SC-CX-133
94	釉坯机	24工位	/	萍乡市上埠富强陶瓷机械有限公司	SC-CX-134
95	吸尘机（悬式精坯）	3KW	/	湖南池洁环保设备有限公司	SC-CX-135
96	防污型悬式瓷绝缘子自动成型生产线	BC-12T	/	江西铂川自动化科技有限公司	SC-CX-136
97	抽屉窑（烧成设备）	45m <sup>3</sup>	1400℃	湖南醴陵市维斯陶瓷工程有限公司	SC-SC-001
98	抽屉窑（烧成设备）	40m <sup>3</sup>	1400℃	湖南醴陵市维斯陶瓷工程有限公司	SC-SC-002/003
99	抽屉窑（烧成设备）	110m <sup>3</sup>	1400℃	醴陵高新窑炉科技有限公司	SC-SC-004
100	抽屉窑（烧成设备）	128m <sup>3</sup>	1400℃	醴陵高新窑炉科技有限公司	SC-SC-005
101	自动控制梭式窑	73m <sup>3</sup>	/	醴陵高新窑炉科技有限公司	SC-SC-006
102	棒形振动胶装机（胶装设备）	/	双工位	南京东方电瓷专用设备厂	SC-CP-001
103	棒形振动胶装机（胶装设备）	/	双工位	上埠镇恒劲电瓷设备制造厂	SC-CP-002
104	悬式胶装机（胶装设备）		双工位	南京东方电瓷专用设备厂	SC-CP-003/005
105	悬式自动电检机	SYU-120	/	扬州市江都华宇高压电气有限公司	SC-CP-006
106	柱式拉力机	SC-800	/	自制	SC-CP-007
107	针式电检机	/		上埠镇恒劲电瓷设备制造厂	SC-CP-008
108	水泥自动搅拌机	500/1.5KW		自制	SC-CP-009
109	水泥自动搅拌机	/	/	自制	SC-CP-010
110	水泥自动搅拌机	/	/	自制	SC-CP-011
111	电瓷检测拉力机	SCYTZ-30	300KN	萍乡市奥妥自动液压厂	SC-CP-012

112	棒子抗弯机	/	四项抗弯	萍乡市瓷城电瓷专用设备制造厂	SC-CP-013
113	棒子切割机	/	/	萍乡市富强陶瓷机械有限公司	SC-CP-014
114	棒子平衡机	/	/	自制	SC-CP-015
115	棒子养护设备	HDZZ-1018	/	江西矿山机械厂多种经营公司	SC-CP-016
116	搅拌机	BS-60		广东力丰机械制造有限公司	
117	水泥自动搅拌机	2.2KW	/	萍乡市上埠富强陶瓷机械有限公司	SC-CP-017
118	浮动内水压实试验机	0-60mpa	/	郑州北辰电工设备开发有限公司	SC-CP-018
119	柱式胶装机	57-1-2	/	萍乡启成机械制造有限公司	SC-CP-019/022
120	悬式胶装机	XP7-16	/	萍乡启成机械制造有限公司	SC-CP-023/024
121	水泥自动搅拌机	500	/	萍乡市中亚陶瓷机械有限公司	SC-CP-025/026



## 引言

随着全球气候变化和环境问题日益严重，绿色发展已成为企业可持续发展的重要战略方向。本报告旨在对某企业的绿色发展规划进行全面评价，以分析其绿色发展战略的可行性、实施效果及未来潜力。

## 企业绿色发展规划概述

### 一、定义与内涵

企业绿色发展是指在生产和经营过程中，通过科学管理、技术创新等方式，实现资源节约、环境友好、经济效益和社会效益相统一的发展模式。其内涵主要包括：

- 1、降低碳排放：通过优化生产工艺、使用高效节能设备、推广清洁能源等措施，降低能源消耗和温室气体排放。
- 2、绿色包装：使用可再生和可降解材料、简化包装设计、提高包装利用率、加强包装废弃物管理通过实施这些措施，可以有效降低包装对环境的影响，促进可持续发展。
- 3、绿色运输：合理选择运输工具和运输路线，克服迂回运输和重复运输，以减少不必要的运输路程和成本消耗，从而实现节能减排。
- 4、绿色供应链管理：推动供应商和合作伙伴共同实施绿色生产，构建绿色供应链。



## 二、目标设定

1. 降低碳排放：设立减排目标，采用清洁能源和能源高效技术，降低二氧化碳和其他温室气体的排放量。
2. 节约资源：优化生产流程，提高资源利用效率，减少能源、水资源等的浪费，实现资源的可持续利用。
3. 循环经济：推行循环经济理念，实现产品生命周期的闭环管理，减少废弃物的产生和排放，提高资源再利用率。
4. 环境保护：加强环境治理，确保生产活动符合环保法规和标准，减少污染物排放，改善环境质量。
5. 生态保护：积极参与生态保护和修复工作，保护生态环境的完整性和稳定性，促进生态系统的健康发展。

## 三、策略推进

1. 加强领导支持：企业高层需高度重视绿色发展，指导制定绿色政策，并分配足够的资源进行实施。
2. 建立绿色管理机制：成立绿色发展工作组，制定详细的工作计划和时间表，并定期检查和评估绿色发展进展。
3. 鼓励员工创新：建立激励机制，鼓励员工提出绿色发展的创新理念和方案，并给予适当的奖励和认可。
4. 合理利用资源：优化资源配置，提高资源利用效率，减少浪费，降低企业对环境的负面影响。

5. 引进环保技术：与科研机构、环保组织合作，引进和应用先进的环保技术，提升企业绿色化水平。

6. 建立绿色供应链：与绿色供应商建立紧密的合作伙伴关系，共同推进绿色供应链的建设，减少环境污染和资源消耗。

#### 四、实施与保障

1. 宣传与教育：通过培训、宣传等方式，提高全体员工对绿色环保的认知和重视程度，形成全员参与绿色发展的良好氛围。

2. 制度保障：制定和完善相关环保政策和管理制度，确保绿色发展规划的顺利实施。

3. 监督与评估：建立绿色发展监督评估机制，定期对绿色发展规划的实施情况进行检查和评估，及时发现问题并采取措施加以解决。

通过以上措施的实施，企业可以逐步实现绿色发展目标，促进经济、社会和环境的协调发展。同时，企业绿色发展也是企业社会责任的体现，有助于提升企业的品牌形象和竞争力。

## 一、节能减排

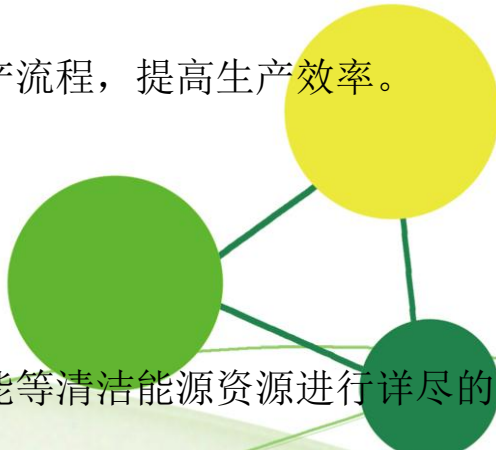
1、排放处理：对生产现场产生的各类排放物进行专业处理，确保排放浓度和总量均达到或低于国家和地方政府的环保标准。

2、资源回收：建立全面、高效的资源回收系统，将生产过程中产生的废弃物进行分类回收、合理利用，最大程度地减少资源浪费。

3、生产流程优化：对现有生产设备进行全面优化，更新为更加节能、高效的生产设备，优化生产流程，提高生产效率。

### 方法和策略

#### 1. 能源替换



对当地可利用的太阳能、风能等清洁能源资源进行详尽的调研，确保投资回报率及可行性。与具有稳定供应能力和良好信誉的清洁能源供应商建立长期合作关系，签订长期供应合同。安装高效能的太阳能板，确保能源供应的稳定性和可持续性。

#### 2. 排放处理

对现有生产现场的排放情况进行全面评估，明确各类排放物的种类、浓度和排放量。选择业内领先的排放处理技术和设备，确保处理效果达到最佳。严格按照国家和地方政府的环保要求，安装并调试排放处理设备，确保其稳定运行。

### 3. 资源回收

设计科学、合理的资源回收系统框架，确保各类废弃物得到有效利用。采购高效、稳定的回收设备，确保回收过程的顺利进行。对员工进行专业的资源回收操作培训，提高其环保意识和操作技能。

### 4. 生产流程优化

对现有生产现场的能耗情况进行详细分析，明确能耗较高的设备和环节。选择行业内公认具有优异节能性能的生产设备，替换原有高能耗设备。调整生产流程，优化生产布局，减少不必要的能源消耗和浪费。



## 二、绿色包装

1. 优先采购并使用符合GB/T 37422-2019《绿色包装评价方法与准则》要求的包装物。

2. 优化符合要求的销售商筛选条件，筛选最优销售商作为包装销售商。

3. 公司通过产地直采、原装直发、聚单直发等模式，减少包装用量，包装应满足物流配送需求的商品包装，减少商品在运输环节的二次包装，提高包装产品与寄递物品的匹配度，共同落实包装相关标准和规范，减少过度包装、随意包装，加大低克重高强度包装比重。对下游客户设置包装材料回收机制。将已报废零件及包材等进行收集，对回收物品进行合理化处置以后，转移至制造产商。这一机制在产生经济效益的同时，还带来了更多的生态效益，既能够减少对原材料的需求，降低成本，还可以将有害废弃物进行环保处理，降低对生态环境的影响，促进社会可持续发展。

4. 持续改进质量管理体系，为响应我国颁发的《中华人民共和国固体废物污染环境保护法》和《中华人民共和国清洁生产促进法》，公司按GB/T19001建立了完善的质量管理体系并签发了《绿色包装行动计划承诺书》。针对绿色包装，公司制定了一系列筛选采购流程

及回收管理制度，各部门定期对绿色包装相关制度及流程进行学习。

提高采购标准，确保采购绿色环保、循环低碳和可回收利用的绿色包装。公司供应部按照国家相关法规、公司采购流程及依据绿色环保、循环低碳和可回收利用的原则采购有资质的绿色包装。对已采购的绿色包装及绿色包装厂家资质，公司质检部进行核验并随时抽检。公司采购以下述内容为标准：是否安全、健康、环保；产品的生产过程是否清洁；技术工艺流程是否存在能耗大、污染严重的情况；产品有无进行绿色包装，包装物是否无毒无害、可回收和可降解；环境评价是符合环保要求等。



### 三、绿色运输

#### (一)绿色运输开展情况

##### 1. 省外多地市设置配送仓，制定配送计划。

运输管理是物流管理的重要功能，运输费用约占物流运行费用的50%，建立合理的储运资源布局，减少不合理运输方式，是开展绿色运输的重要工作。

我司按照行业高质量发展的要求，以供给侧结构性改革为主线，以供应链协同为重点，着眼于行业资源整合，以订单分类管理为基准，以碎片化订单为突破口，建立了“干线批量运输，支线按需配送，保障精准到货”的物流精准调度管理思路，利用行业富余仓储资源，在全国范围内开展了配送仓建设工作。

销售管理部负责按照区域，对客户进行梳理，并对客户所需的产品进行分类分为：常规产品、特殊定制化产品。

仓库将负责将客户订单集中，根据公司的库存情况，将订单生产需求传递至生产部进行集中批量生产，成品出库后统一配送运输至配送仓。

##### 2. 设置省外集中配货仓，本地实施新能源送货车。

通过数据统计，送货线路往返120公里，原柴油车运行费用约90元，新能源车只需20元。配货仓新能源送货车平均每天行驶约120公里，算下来一台车平均每天能够节约运行费用70元。目前我司的新能源车辆占终端配送车辆总数的35%，年均节约物流费用30余万元。

3. 提前规划好合理的运输路径，提高车辆的实载率，避免空载和迂回运输。

4. 实现绿色运输需要：制定相关的规章制度。没有规矩不成方圆，实现绿色运输也是如此，需要制定相关的规章制度，让很多事情都有可遵循的规定严格按照要求来做。

例如：我司建立对运输车辆进行定期的保养的制度，由综合部负责监督检查，以此提高车辆内燃机的燃油效率，公司也在尽可能地更换新型节能的运输车辆进行货物配送，实现节能减排的目标。

5. 对下游客户设置包装材料回收机制。将已报废零件及包材等进行收集对回收物品进行合理化处置以后，转移至制造产商。

这一机制在产生经济效益的同时，还带来了更多的生态效益，既能够减少对原材料的需求，降低成本，还可以将有害废弃物进行环保处理，降低对生态环境的影响，促进社会可持续发展。

6. 我司通过一年时间的调整，从工厂到配货仓远距离的配送已实现80%与第三方物流公司合作。



7. 为实现绿色运输整体的目标：对公司全员进行培训。让员工掌握更多的专业知识，在公司内部及外部，形成好的绿色理念氛围。

8. 公司2023年为了提高各部门的管理效率及订单统计效率，新增ERP信息管理平台，现在全部门都在使用。有效保障了数据的安全性，及部门之间订单传递的有效性。同时解决了公司库存周转率的问题及仓储库存准确性的问题。

## (二) 绿色运输开展的成效

1. 通过设置本地化服务的配送仓，制定配送计划，大大提高了运输效率并降低了货损量和货运量。

2. 解决了紧急货物配置的时效问题。降低了运输成本，减小了废气排放对环境的影响。

3. 通过一年的绿色运输运行，公司运输成本降低了三分之一，提高了客户的满意度。在节能减排上也做出了相当的贡献。

## (三) 下一步工作计划

1. 树立正确的绿色运输理念，加强人才培育和引进。

2. 加强基础设施建设，低碳化企业物流设备。

3. 我司计划2024年，保障外部绿色运输的情况下，对企业内部的基础运输工具做绿色升级，如替换新能源叉车等。

4. 继续提升员工技术管理水平，做好公司整体规划，保障货物在仓储、运输、装卸搬运等过程中的品质。

5. 在现有的ERP系统上，增加模块，建立绿色运输管理制度和货物运输过程中的信息化平台。

6. 公司内部推进有效的激励机制，为绿色运输提升创新环节提供源动力。

7. 推进有效的激励机制能够促使各部门员工，积极提出关于改进绿色运输方面的合理化建议，为公司未来绿色运输可持续发展奠定良好的基础。



## 四、绿色供应链管理

绿色供应链管理措施是一个涵盖多个方面的综合性战略，它旨在将环境保护意识融入供应链管理的各个环节，从而推动整个供应链的可持续发展。

1. 绿色采购策略：实施绿色采购策略是绿色供应链管理的首要任务。企业应优先选择符合环保标准、使用可再生或可回收材料的供应商，并在采购过程中考虑产品的生命周期和环境影响。同时，建立供应商评估和激励机制，以鼓励供应商持续改进其环保性能。

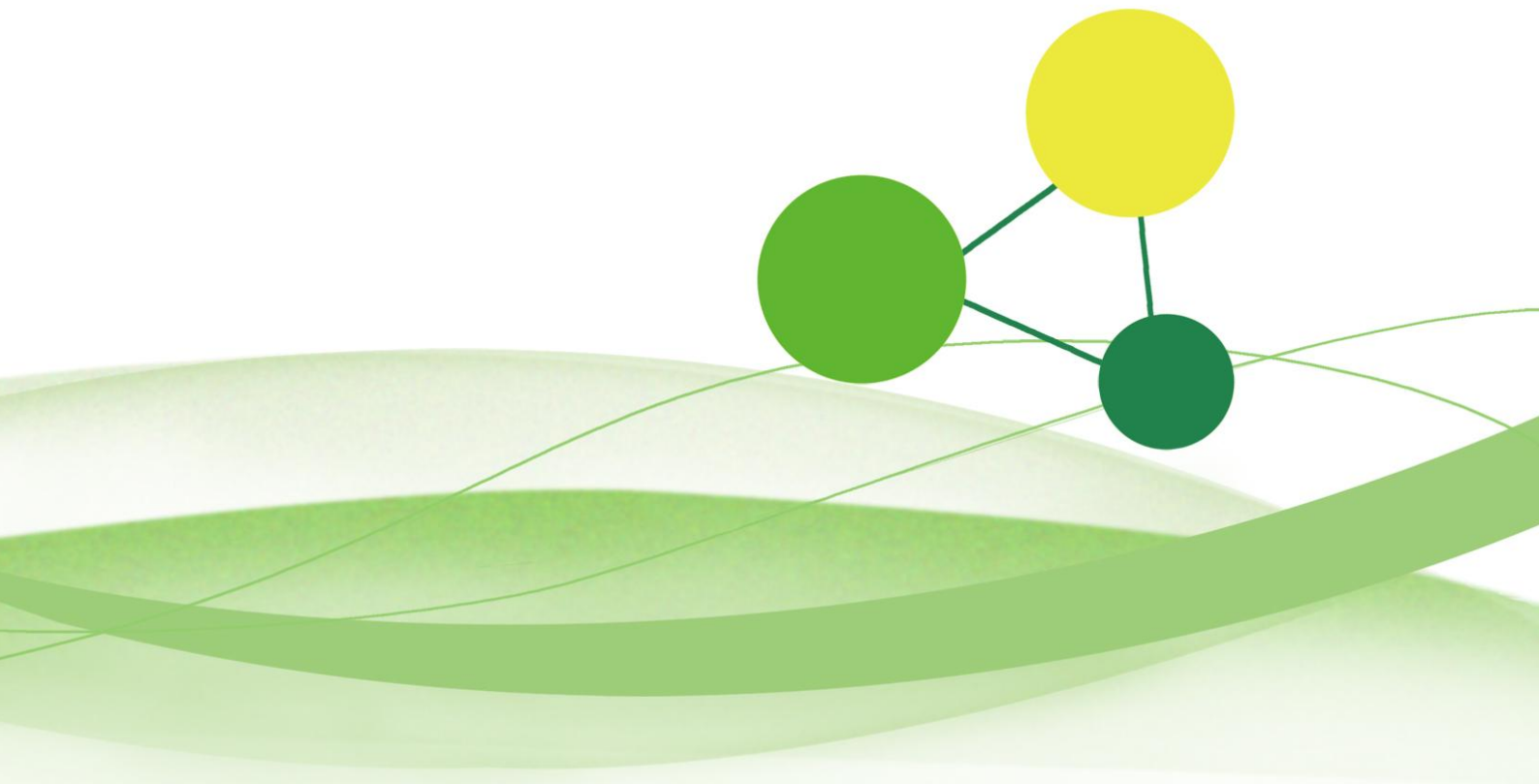
2. 强化废弃物管理：企业应加强废弃物的分类、回收和处理工作，实现废弃物的减量化、资源化和无害化。建立废弃物回收体系，鼓励员工和供应商参与废弃物的回收和再利用，提高资源利用效率。

3. 建立信息共享平台：建立绿色供应链信息共享平台，促进供应链各环节之间的信息交流和协作。通过信息共享，企业可以更好地掌握供应链的环保状况，及时发现和解决环保问题，推动供应链的持续改进。

4. 加强员工培训与意识提升：企业应加强对员工的绿色供应链管理培训，提高员工的环保意识和技能水平。通过培训，使员工了解绿色供应链管理的重要性和实施方法，积极参与到绿色供应链管理的实

践中来。

综上所述，绿色供应链管理措施涉及采购、运输、包装、废弃物管理等多个方面。企业应根据自身实际情况和市场需求，制定切实可行的绿色供应链管理策略，推动供应链的可持续发展。



## 五、绿色发展规划实施效果评价

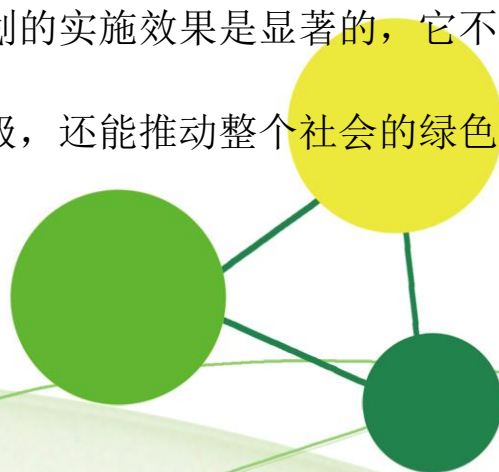
首先，在节能减排方面，企业通过实施绿色发展规划，通常会加强设备的更新换代，采用更加节能环保的生产工艺，从而大幅度减少能源消耗和废气排放。这种效果不仅有助于企业降低运营成本，还能显著提升企业的环保形象和社会责任感。同时，企业还会加强员工的环保意识培训，提高员工对节能减排工作的重视程度，形成全员参与的节能减排氛围，进一步推动节能减排工作的深入开展。

其次，在资源循环利用方面，企业会加强废弃物的分类处理和资源化利用，建立废物资源再利用的体系，有效减少了对自然资源的消耗，降低了环境污染的程度。通过与相关企业的合作，企业还能实现资源互补共享，进一步提高资源的综合利用率。这种资源循环利用的模式不仅有助于企业实现可持续发展，还能推动整个产业链的绿色发展。

在产品绿色化方面，企业会加强对生产过程中环境影响的评估，优化产品设计和生产工艺，推出一系列环保型产品，满足市场对绿色产品的需求。这些环保型产品往往具有更高的附加值和更好的市场前景，有助于提升企业的竞争力和市场份额。

最后，在环境管理方面，企业会加强环境监测和数据统计工作，建立环境管理信息系统，及时掌握企业的环境状况，确保环境管理工作的科学性和及时性。同时，企业还会加强对环境法规政策的学习和宣传，严格遵守相关法规，确保企业的合法合规经营。这种环境管理方式不仅有助于企业降低环境风险，还能提升企业的社会形象和品牌价值。

综上所述，企业绿色发展规划的实施效果是显著的，它不仅有助于企业实现可持续发展和转型升级，还能推动整个社会的绿色发展和生态文明建设。



江西省萍乡市华东出口电瓷有限公司，该企业绿色发展规划评价结下：

序号	分类	要求	评价
1	设立专属部门	1、部门名称2、部门职责 3、部门架构	符合
2	部门规章制度建设	规章制度目录	符合
3	部门负责人	部门明确一名部门负责人责任到人	符合
4	采购	供应商名录	符合
5		采购样品检验制度文件索引或目录	符合
6		抽样检查验收单	符合
7	生产、仓储、运输部门	包装物的种类、规格、特性、图片	符合
8		、打包方法图示	符合
9		包装物样品实物	符合
10		生产、仓储、运输部门	符合
11		包装物回收、循环使用制度和工	符合
12		台账	符合
13		包装员工、仓储员工情况说明表	符合
14		包装、仓储操作责任到人	符合
15		包装、仓储安全抽检或复检记录	符合
16	企业经营关键数据项	运输、输送单位资质文件	符合
17		包装操作规范检查表	符合
18		质量体系证书	符合
19		环境体系证书	符合
		职业健康体系证书	符合
		环评	符合





## 六、改进建议

1. 加强政策引导与制度建设：企业应进一步完善环保政策体系，明确各级管理层的环保责任，确保环保政策得到有效执行。同时，建立健全环保激励机制，鼓励员工积极参与绿色行动，形成良好的环保氛围。

2. 提升绿色技术创新能力：企业应加大研发投入，加强与科研机构、高校等外部合作，共同研发绿色技术，提高资源利用效率，减少污染物排放。同时，注重绿色技术的成果转化与应用，推动产业升级和转型。

3. 优化绿色供应链管理：企业应加强对供应商的环境管理，推动供应链上下游企业共同实现绿色发展。通过制定绿色采购标准、开展供应商环境绩效评估等措施，引导供应商提高环保意识，采用绿色生产方式。

4. 推广绿色产品与服务：企业应注重绿色产品的设计与开发，满足消费者对环保产品的需求。同时，通过提供绿色包装、绿色物流等增值服务，降低产品全生命周期的环境影响。此外，加强绿色产品的宣传推广，提高消费者对绿色产品的认知度和接受度。

5. 加强环境信息披露与公众参与：企业应建立健全环境信息披露机制，定期公布环保工作进展和成效，接受公众监督。同时，加强与政府、非政府组织等利益相关方的沟通与合作，共同推动绿色发展事业的进步。

方案计划实施单位：江西省萍乡市华东出口电瓷有限公司

2024年12月06日

编制审核单位：环广国际信用评价有限公司

2024年12月06日

